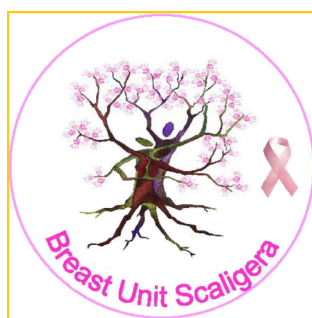


**IL RICOVERO OSPEDALIERO:
informazioni utili e consigli
INTERVENTI PER LA
MAMMELLA**

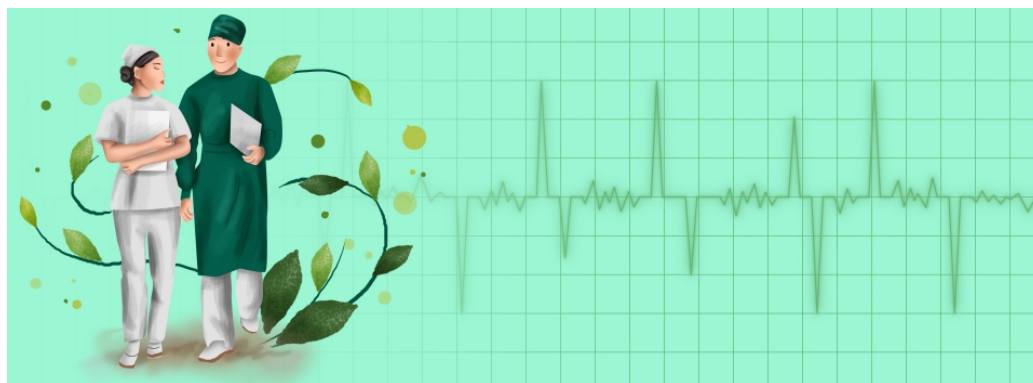
Breast Centre
Azienda ULSS 9 Scaligera



01 Ottobre 2020

Gentile signore/a,

attraverso questo opuscolo informativo desideriamo fornirLe le maggiori informazioni possibili, utili ad affrontare il Suo periodo di ricovero con più serenità e consapevolezza. La invitiamo a leggerlo con attenzione e conservarlo per tutto il periodo della Sua permanenza in ospedale.



Il ricovero

Al momento del ricovero, verrà accolto/a dall'Infermiera di senologia o dal Coordinatore infermieristico, oppure dal personale infermieristico di Reparto. Le verrà assegnato un letto e fornite una serie di informazioni relative alla degenza.

È sempre opportuno lasciare al Coordinatore infermieristico uno o più recapiti telefonici di una o più persone di riferimento.

Ci comunichi immediatamente se nei giorni precedenti il ricovero ha accusato variazioni del Suo stato di salute o se Le è venuta la febbre; eventualmente rimanderemo l'intervento così da evitare complicanze anche gravi.

Che cosa portare in ospedale

Il giorno del ricovero è indispensabile portare e consegnare al Coordinatore infermieristico o al personale infermieristico tutti gli esami o i documenti sanitari precedenti, nonché le indicazioni relative ai farmaci, parafarmaci e integratori alimentari che si assumono abitualmente o di recente.

Per il ricovero non serve l'impegnativa del Medico di Medicina Generale, ma risulta utile il certificato anamnestico che elenca la Sua storia sanitaria e

i trattamenti terapeutici.

L'abbigliamento deve essere essenziale. Porti almeno 2 cambi di biancheria da notte e biancheria intima adatti alla stagione, il pigiama, le pantofole da camera e il necessario completo per l'igiene personale.

È preferibile l'uso di una valigia non rigida, per poterla riporre nell'armadietto assegnato.

Le consigliamo di non portare oggetti di valore o eccessive somme di denaro. L'Ospedale non è responsabile di eventuali furti o smarrimenti di beni lasciati incustoditi.

Cellulare e dispositivi elettronici vanno usati in modalità silenziosa e con moderazione.

È importante portare con sé tutte le medicine che si assumono regolarmente o occasionalmente, e comunicare al Medico le terapie in corso (nomi e dosaggio). I farmaci dovranno poi essere consegnati al personale infermieristico, e saranno restituiti alla dimissione.

Durante la permanenza in ospedale, tutte le terapie saranno fornite dal Servizio di farmacia interno, e somministrate dal personale sanitario.

Non assuma qualcosa senza prima informare il personale sanitario di Reparto.

Permessi e divieti

Non fumare; in tutto l'Ospedale è vietato fumare per disposizioni di legge e soprattutto per rispetto della salute propria e altrui.

Rispettare la privacy di tutti i pazienti; inoltre, in caso di autorizzazione alla permanenza in Reparto oltre agli orari previsti, i visitatori sono pregati di non interferire con le attività sanitarie e di accomodarsi nelle sale d'attesa.

Moderare l'uso del telefono cellulare e/o di altri dispositivi elettronici; genericamente possono arrecare disturbo agli altri degenti ma, in alcuni spazi segnalati, possono interferire con le apparecchiature elettromedicali. Televisori e radio possono essere utilizzati solo se non recano fastidio agli altri ricoverati: per questo è raccomandato l'uso delle cuffie.

Rispettare il divieto di fare fotografie o videoregistrazioni all'interno dell'Ospedale ai sensi del Decreto Legislativo 30 giugno 2003, n.196, e dell'Art.10 Codice Civile.

Non è consentito l'ingresso agli animali, fatta eccezione per i cani guida delle persone non vedenti.

Come prepararsi all'intervento chirurgico

- Doccia preoperatoria, almeno la sera prima;
- indossare biancheria di cotone.

Durante la seduta di sala operatoria, Le verranno fatti togliere orecchini, bracciali, anelli, occhiali/lenti a contatto ed eventuali protesi dentarie mobili. Dovrà lasciare in stanza e/o affidare a qualche conoscente eventuali oggetti di valore e il cellulare.

La informiamo, inoltre, che non è possibile entrare in sala operatoria con lo smalto sulle unghie delle mani e dei piedi, con unghie finte e/o ricostruite (ad esempio con il gel). Pertanto, Le consigliamo di rimuoverle prima dell'ingresso in ospedale. Se le unghie non sono "libere" l'intervento dovrà essere necessariamente rinviato ad altra data.

Dopo l'intervento

Terminato l'intervento chirurgico, verrà monitorato/a in sala risveglio (situata nei locali della sala operatoria) e controllato/a fino a quando i Suoi parametri vitali si saranno stabilizzati e la soglia del dolore non sia stata valutata ed eventualmente trattata. In seguito verrà trasferito/a nella sua stanza.

Il Medico di Reparto, l'Anestesista e il personale infermieristico, in base alle Sue condizioni, decideranno:

- quando potrà assumere liquidi e mangiare;
- quando sarà il momento di alzarsi per la prima volta, soprattutto per evitare che una precoce mobilizzazione possa comportare il rischio di svenire o cadere malamente.

Un fastidio o bruciore alla gola è normale.

Prima di confermare la dimissione, Le verrà spiegato come prendersi cura della ferita e dell'eventuale sistema di drenaggio. Le verrà consegnata una lettera di dimissione in cui troverà:

- eventuali prescrizioni di farmaci a integrazione della Sua normale terapia;
- la data dell'appuntamento per la visita di controllo - corredata dell'impegnativa - e delle medicazioni successive.

Alla dimissione dovrà essere accompagnata da un adulto al Suo domicilio, e assistita per le 24 ore successive. Non dovrà mettersi alla guida di veicoli o utilizzare utensili/macchinari complessi per almeno 24 ore. Non deve assumere decisioni importanti o firmare documenti legali nelle prime 24 ore.

Ci contatti in caso di disturbi. Un po' di sangue sulla medicazione è normale, ma se prosegue anche sdraiandosi a letto dovrà avvisarci tempestivamente.

Vi può essere una febbriola sino a 38 °C. Ma una temperatura più elevata va segnalata al Reparto. Anche nausea, vomito, brividi, difficoltà a respirare, alterazioni del movimento o confusione mentale devono essere comunicati al Reparto. I questi casi, si rivolga con sollecitudine al Pronto Soccorso.

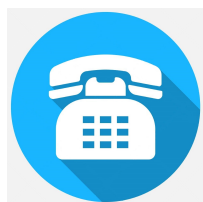
Potrà lavarsi normalmente dopo 3 giorni dalla rimozione delle suture.

A casa potrà riprendere sia l'abituale terapia, salvo diverse indicazioni contenute nella lettera di dimissione, sia le Sua regolare quotidianità, evitando per i primi 15 giorni sforzi eccessivi o impegni gravosi.

Si ricordi:

- di informare il Suo Medico di Medicina Generale portandogli la lettera di dimissione;
- gli appuntamenti successivi con noi: il primo è menzionato nella lettera di dimissione; i successivi saranno concordati di volta in volta.

Numeri utili



Ospedale di Legnago
Tel.: +39 **0442 62 4163**
Cel.: +39 335 170 5019

Ospedale di San Bonifacio
Tel.: +39 **045 613 8017**

Ospedale di Villafranca di Verona
Tel.: +39 **045 633 8111**